

Armand van Ommeren

Spendor BC-1 luidsprekersysteem

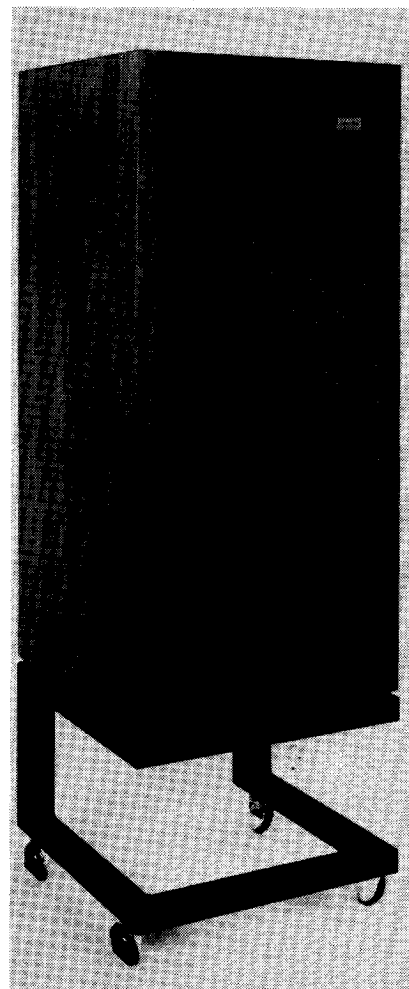
In Engeland heeft Spendor's BC-1 al vele jaren een zeer goede naam. Niet in de laatste plaats doordat de BBC deze luidspreker veelvuldig gebruikt, vooral ten dienste van hun Derde Programma. Het is weer zo'n ontwerp waar men veel bezwaren tegen kan aanvoeren, maar dat neemt allemaal niet weg dat het goed naar muziek luisteren is met de BC-1.

Al te vaak wordt er in recensies van luidsprekers in de eerste plaats gesproken over de goede eigenschappen van een bepaalde luidspreker. Het is en blijft echter een feit dat de waardering van een bepaalde luidspreker veel meer bepaald wordt door de afwezigheid van opvallende gebreken dan door de aanwezigheid van een aantal opvallend goede eigenschappen. Ik ken een aantal luidsprekers dat ontegenzeggelijk op één punt erg imponeert, maar op grond van de meeste andere eigenschappen meer geschikt is om in i.p.v. naast de open haard te worden geplaatst. Nee, een luidspreker die erg imponeert of zelfs spectaculair klinkt is zelden een echt goede.

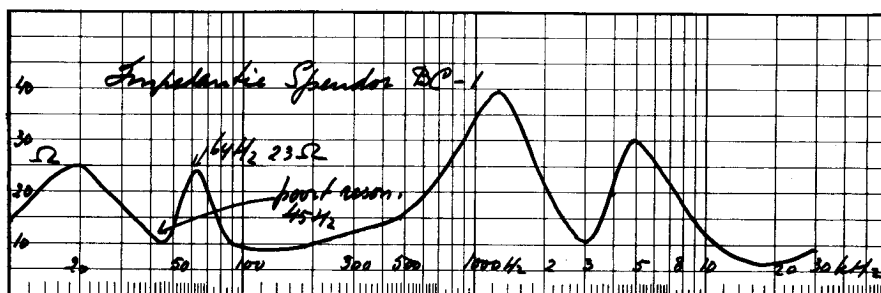
Enige tijd geleden heb ik gesteld dat het steeds weer de totaal-indruk is die de doorslag geeft. Deze BC-1 bewijst dat maar weer eens. Het hoog is erg rustig, t \grave{e} rustig soms en mag vaak een streepje hoog- \acute{o} p hebben. Het is afhankelijk van de ruimte: Op mijn studeerkamer was het niet nodig, beneden in de huiskamer wel. Indien nodig met een streepje hoog- \acute{o} p dus, blijft het karakter rustig zonder pieken, wat een zegen is bij de recorders en FM. De ruis is de scherpte kwijt, waardoor de hinderlijkheid er ook af is. Het hoog wordt vanaf 3 kHz verzorgd door de bekende combinatie van de Celestion HF-1300 en de STC-401G. Het is dezelfde combinatie die ook in de DM-2A van B&W zit. Het verschil is misschien het beste te omschrijven door te stellen dat wat de DM-2A een tikje onrustig maakt, de Spendor nu net te weinig heeft. Met dit verschil dat een streepje hoog- \acute{o} p de Spendor wat opener maakt en een streepje hoog- \grave{a} f de DM-2A toch niet de rust van de BC-1 geeft.

Voor al op het vasteland van Europa komen we veel luidsprekers tegen die definitie suggereren d.m.v. een overmaat aan hoog. Ook een piek in het hoog, zo rond 7 tot 9 kHz, wekt vaak de indruk meer tekening in het klankbeeld te verwekken. S-klanken laten dat altijd direct horen, want die worden erg sissig. In zo'n geval moet men hoog wegdraaien, maar dan is die pseudo-definitie óók weg. Eigenlijk is de BC-1 een weinig opvallende luidspreker wat midden en hoog aangaat.

In het laag ligt het misschien iets anders. Er is duidelijk sprake van een behoorlijke dosis kleuring, die echter het lage middengebied niet op storende wijze meeneemt, zodat tenminste geen nasaal klinkende luidspreker is ontstaan. Eén of twee streepjes laag- \acute{a} f doen veel goed, liefst beneden 300 Hz als de versterker die mogelijkheid bezit. Ook dit is weer afhankelijk van de kamer, gezien het feit dat laag- \acute{a} f op mijn studeerkamer niet, en beneden w \grave{e} l nodig was. Een stuk van de grond plaatsen, minimaal 30 cm, is wel het devies. Dit laatste



geldt overigens voor de meeste luidsprekers van dit formaat. JK tilt iets zwaarder aan die kleuring dan ik. De BC-1 is een open systeem, bas reflex, maar mist gelukkig de gebruikelijke 'boem'-effecten en in mijn ogen is een en ander met wat laag- \acute{a} f best te corrigeren. Ik ben over het geheel iets enthousiaster dan JK. En wel om de volgende reden. Gedurende alle maanden dat ik de BC-1 gebruikt heb, heb ik met veel plezier platen gedraaid en ben me eigenlijk nauwelijks bewust geweest van de aanwezigheid van deze Spendor. Het is eigenlijk dezelfde reden waarom ik koos en kies voor de Quad ESL. Die heeft dat ook. Ik zet een plaat op, en het enige waar ik me nog druk om maak is de muziek. Verreweg de meeste andere luidsprekers eisen teveel aandacht voor zichzelf op, en dat is precies wat het niet moet zijn. Vergeet niet, als u steeds denkt: wat is dat hoog toch goed of wat is dat laag toch strak, dan deugt er iets niet. U zou moeten denken: wat speelt Rostropovitsj toch geweldig, of wat heeft Andor Foldes toch een prachtig gecontroleerde aanslag.



Een belangrijk punt

Het is, zeker in deze prijsklasse, altijd weer de vraag in hoeverre de gebreken van een luidspreker a) aangenaam of onaangenaam zijn en b) in hoeverre de gebreken binnen het muzikaal mogelijke vallen. Dat laatste is een heel belangrijk punt. Een spoortje jank is bij een viool (om maar wat te noemen) minder hinderlijk dan bij een piano. Het gaat er natuurlijk om hoeveel jank het is, maar een piano kan zelfs geen spoortje verdragen omdat die in werkelijkheid niet kan vibreren. In natura klinkt een piano altijd volmaakt strak. Een viool is op dat punt minder kritisch omdat die wel kan vibreren. Nogmaals, ik vind de kleuring van de BC-1 bepaald niet onaangenaam. Het ondersteunt het laag van een piano niet onplezierig en bij een Spaanse gitaar kun je tenminste horen dat die niet alléén uit snaren bestaat. Veel luidsprekers die minder kleuring hebben klinken, voor mij althans, muzikaal minder prettig.

Enig meetwerk

De impedantiënkromme laat duidelijk de dubbele bult in het laag van de basreflexkast zien. De poort is echter klein en afgestemd op 45 Hz. Enige output van betekenis komt dáár niet uit. Spondor publiceert zelf een frequentie-karakteristiek die scherp afvalt beneden 70 Hz. Dat klopt, want beneden 60 is er ook niets meer te beleven. Voor een kast met volume van ca. 50 liter (afm. 635x298x305 mm) is dat niet erg indrukwekkend. Het streven was kennelijk meer naar vlak midden en niet opgeschroefd hoog alsmede een redelijk gecontroleerde lagere bas. De indruk dat het voor een prijs van f 750,— nog wel iets beter zou mogen is niet onrechtvaardig. Enige attentie voor het gebied tot ca. 45 Hz en wat temmen van de kleuring in het octaaf van 120-60 Hz zouden we wel willen zien. Het wat wild variërende impedantieverloop in het middengebied kan eleganter, maar heeft voor de weergave kennelijk geen nadelige gevolgen, al kan een versterker er moeite mee hebben. Het is dan echter niet zo'n erg beste versterker! Het rendement is vrij hoog en een versterker van 15 Watt kan er al flink mee te keer gaan. Meer dan 40 Watt in pieken is niet meer gezond voor de BC-1. Dan moeten de duurdere Spondors eraan te pas komen. J. K.

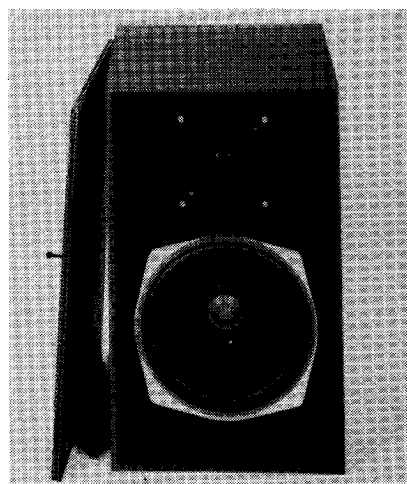
Een goedkope en goede luidspreker

Jan Kool

De Heco SM-650

Al een paar keer heb ik gevraagd om luidsprekers voor het kleinere budget, die echter zonder moeite kunnen worden aanbevolen. Die vraag werd eerst beantwoord met de herboren Alpha speaker van Kekkoh en nu ook met de Heco SM-650, een circa 12 liter luidsprekertje dat met de afmetingen 36 x 22 x 18 cm. in elke kamer een plaats kan vinden.

Echt klein dus is deze Heco, zonder bij miniaturen als die van Braun, David en Technics ingedeeld te kunnen worden. Dat is een soort apart, dat overigens altijd een flinke versterker vraagt door het zeer lage rendement. De Heco SM-650 doet in formaat denken aan de vermaarde KEF Cresta. Voor f 217,— en een redelijk rendement is het een zeer geschikte weergever die het in een fijne installatie zowel in een flinke als in een kleine kamer zeer goed zal kunnen doen. En eindelijk eens wat relatief goedkoop, dat ook op de spreekuren rustig kan worden aanbevolen voor een luisterproef.

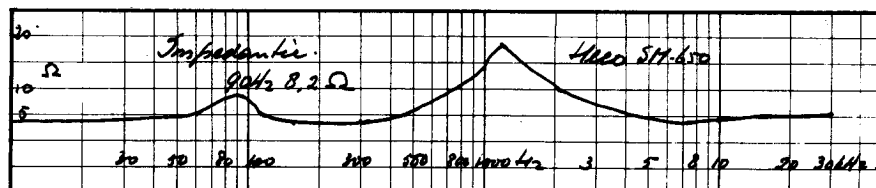


De weergave is vrij warm, zonder dat er direct sprake is van kleuring die vervalst. Ondanks een vrij hoge systeemresonantie van 90 Hz (maar zeer weinig uitgesproken) gaat het laag daaronder nog goed door tot een behoorlijke 50Hz. Midden en hoog zijn prettig gladjes en evenwichtig en de definitie mag er zijn. Geén strijkersklanken die noodlottig 'hi-fi' worden, maar wel een ver doorlopend hoog dat mooi tinkelt als het nodig is. Het is een succesvolle verbintenis tussen een 17 cm bas/midden speaker en een heel prettig 25 mm koepeltje. Pulstests bewezen de goede kwaliteit van de eenheden. Zeer weinig natriën en goede symmetrie. Zelfs een piano komt er bij dit kleine ding nog erg royaal af. Natuurlijk, orgels donderen niet direct de kamer in en de contrabas lijkt best mee in de tram te kunnen maar wordt beslist géén cello. Kortom: een luidsprekertje dat voor formaat en bescheiden prijs goed luisteren biedt. Een complete installatie met bijv. een versterker van 2 x 15 Watt, een platen-speler zoals de bescheiden maar zeer goede BD-1000 van CEC blijft beneden de f 1200,—. Er kan dan toch van zeer prettige kwaliteitsweergave worden gesproken.

Heco heeft het in ons land nooit gemakkelijk gehad zowel door de steeds wisselende vertegenwoordiging als door een algemeen karakter van te schelle of scherpe weergave met soms geboem in het laag. Beide zijn, naar ik meen, nu verleden tijd want diverse Heco's die ik inmiddels heb gehoord (o.a. ambitieuzer uit een zgn. P. serie = 'Professional') bewijzen dat er meer oortjes naast meetapparatuur worden gebruikt. Ook is de vertegenwoordiging door Elacom veel stabielier.

De SM-650 lijkt mij in ieder geval een aanwinst, want ik wist zelden raad beneden de driehonderd gulden. Nu op eens zowel voor klein als wat groter.

Importeur: Elacom, St. Oedenrode.
Prijs: f 217,— per stuk.



Importeur: De Vries Audio bv., Amsterdam.
Prijs: f 750,—.